

SUMITOMO

SUMITOMO

SH210-6
SH210LC-6

- 發動機額定功率(淨值): 117.3 kW · 159.5 PS
- 整機工作重量:
 - SH210-6..... 20,500~21,100 kg
 - SH210LC-6..... 20,900~21,600 kg
- 鏟斗: ISO/SAE/PCSA 鏟斗滿載容量: 0.8~1.0 m³



 **SUMITOMO CONSTRUCTION
MACHINERY CO., LTD.**

日本千葉縣千葉市稻毛區長沼原町731-1, 郵編: 263-0001
如需瞭解更多資訊, 歡迎來電諮詢。電話: +81-43-420-1829 傳真: +81-43-420-1907
鑒於我們始終在不斷努力提升產品品質, 可能對產品的設計和規格參數進行調整, 恕不再另行通知。
圖片中可能包含選配設備和附件, 標準配置的設備中可能不包含此類配件。

卓越性能 創新技術

發動機和液壓系統 04-07

- 新一代發動機系統"SPACE 5+"
- 全新液壓系統"SIH: S+"
- 住友燃料效率提升技術
- 大幅提高生產效率

耐用性和維護 08-11

- 高強度配件
- EMS
- 地面維護

安全性和操作人員的舒適性 12-17

- 設計時尚，空間寬敞的駕駛艙
- 高清全屏彩色LCD顯示器
- FVM（現場助視系統）（選配配件）

規格尺寸 18-22

採用日本技術製造

眾所皆知，日本設計和製造的產品通常具備全球最高品質，尤其是工業設備。這款液壓挖掘機也不例外。無論是主要零件的設計、製造工藝，還是產品品質，工廠都採用了一體化的技術和高標準。住友建機設計製造的液壓挖掘機可充分滿足全球客戶的各種需求，在產品性能、穩定性和燃料效率方面實現最佳效果。這項經過實踐驗證的日本技術和品質保證足以讓住友挖掘機的客戶放心無憂，滿足施工行業的作業需求，提供完整的一體化解決方案。



卓越性能 創新技術



全新發動機系統 **SPACE 5+ PLUS** + 全新液壓系統 **SIH: S+ PLUS** = 燃料消耗降低 **14%**
(與SH210-5[H模式]相比)

新一代發動機系統"SPACE 5+"

全新的發動機系統透過先進的共軌式燃料噴射系統、冷卻式廢氣在循環(EGR)系統和渦輪增壓機實現了燃料效率最優化和優越環境性能。與此同時，還能達到極佳的回應時間。

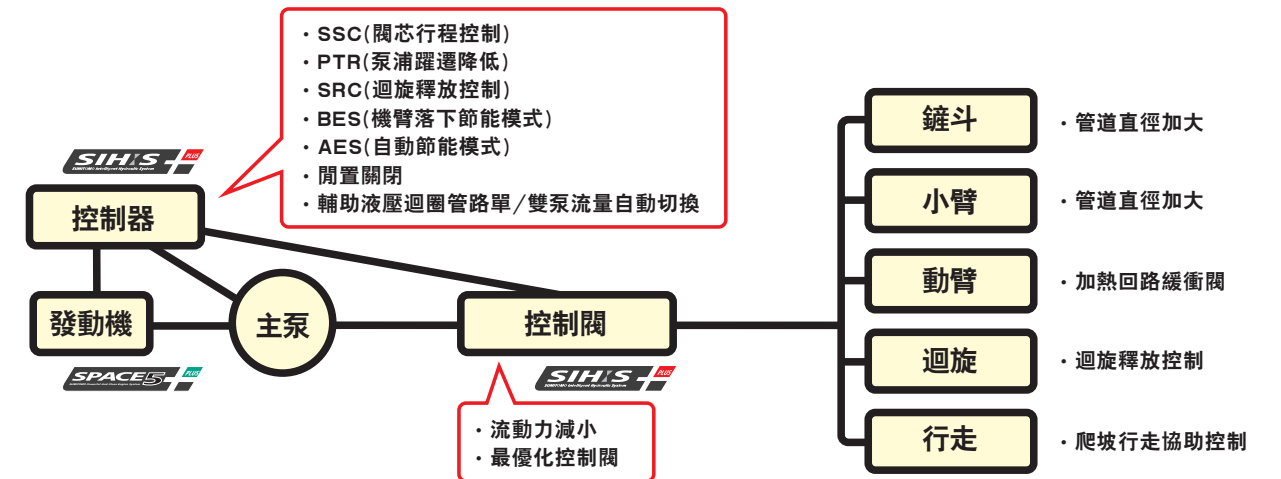
發動機和液壓系統

通過採用新一代發動機系統“SPACE 5+”

與新型液壓系統“SIH: S+”，

SH210-6與DASH 5系列相比，耗油量減少14%，進一步提升了燃料效率。

與此同時，新開發的ISUZU發動機也大大改善了對環境的影響。



透過旋鈕進行模式選擇

住友獨特設計

共有三種運行模式可供選擇：
SP(Super Power)適合超高速及重負荷作業；
H (Heavy)適合高速作業；
A(Auto)適用廣泛性作業，適合各類運行條件。



進一步改善燃料消耗

新技術改善了運行性能，實現各模式下的耗油量減少。

- SP模式 耗油量減少 **11%**
- H模式 耗油量減少 **14%**
- A模式 耗油量減少 **13%**
(與SH210-5相比)

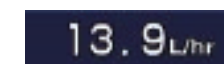
根據施工現場條件、作業條件、操作人員的技能和其外條件，實際燃料消耗可能有所不同。

可顯示省油狀態的ECO計量表

顯示幕上可清楚顯示省油狀態及燃料消耗指示。



ECO計量表



油耗顯示器

住友建機的低耗油技術

• SSC(閥芯行程控制)

住友獨特設計

在重負荷運行時減少發動機負荷。

• BES(機臂落下節能模式)

住友獨特設計

在機臂放下和迴旋模式下，不需要大量油流動的前提下，降低發動機轉速。

• AES(自動節能模式)

住友獨特設計

當感應到發動機負荷較小時，相應地降低發動機轉速。

• PTR(泵浦躍遷降低)

在突然施加泵負荷，降低泵流量要求時，減少發動機負荷。

• 關閉怠速&自動怠速

啟用該功能後，如果機器處於非運行狀態且達到設定的時間後，可自動關閉發動機。自動怠速功能則是運行操作桿位於空檔位置5秒後，發動機會自動轉換為怠速狀態。





發動機和液壓系統



住友的獨創SSC技術(閥芯行程控制)與發動機和液壓功率完美融合，進一步改善運行速度，同時提高機器的穩定性。

工作效率大幅提升 住友獨特設計

SSC(閥芯行程控制)可根據運行條件，在不同程度上控制閥芯流速。改進的功率和速度以及平穩控制確保了工作效率的大幅提升。

在作業時間縮短4%(SP模式)

(與210-5[SP模式]相比)，在作業時間內速度提升4%，從而進一步提升生產力。

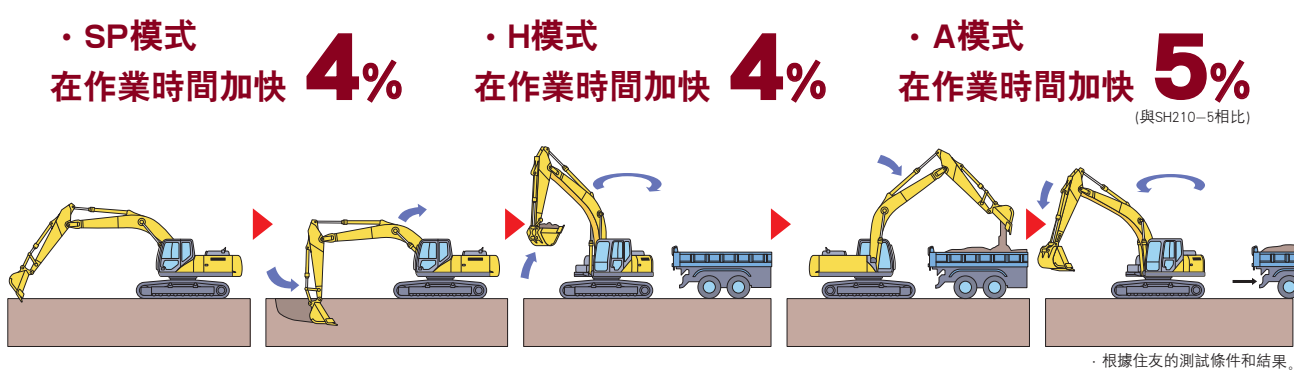
實際挖掘功率

實際挖掘功率不等於規格表中的最大挖掘功率。透過改良的液壓系統和大型機臂氣缸，機臂運動速度的減緩實現最小化。結合移動附屬部件的速度後，挖掘功率被轉化為操作人員的“實際挖掘功率”。

自動增強馬力控制與挖掘力

在重負荷挖掘作業過程中，挖掘機將根據作業條件快速做出相應，自動增強挖掘功率。這是住友的一項獨特設計，並且在SP/H模式下可持續8秒。

速度和功率，大幅提高生產力。



易讀的作業條件

包括作業模式和附屬液壓設置等各個操作模式可透過通用的開關控制台進行選擇，7寸螢幕上也能清楚顯示各個選取的專案。



卓越性能 創新技術



耐久性和維護

高強度配件

對大臂和小臂的構造進行改良，確保其強度和耐久性。
此外，大臂的底部和小臂的末端都採用了高強度鑄件，以提高機器的穩定性能。

· 大臂

加大厚度和焊接滲透度—提升性能

鑄造大臂底部軸套

大臂中心軸套外形優化—提升性能

加大厚度的鍛造軸套—性能提升

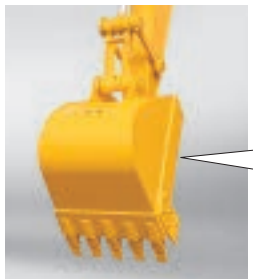
· 小臂

鍛造小臂底部軸套，分散壓力的焊接結構

鍛造小臂頂部軸套重量優化

鏟斗

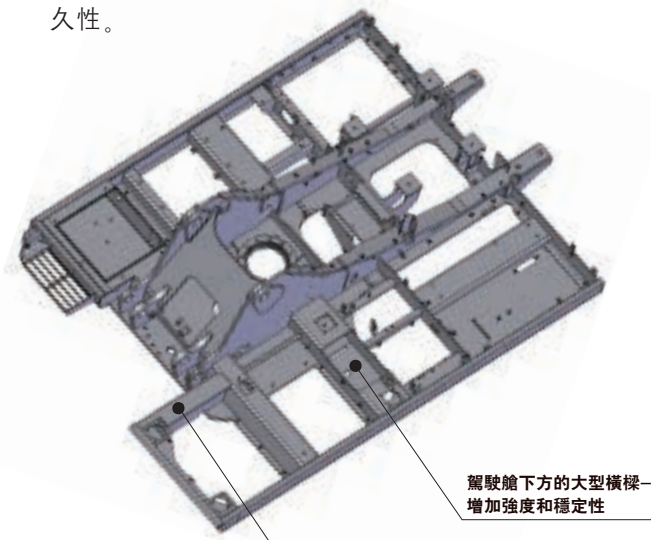
一片式磨耗增強板覆蓋焊接區域，延長鏟斗使用壽命。



側板
側面補強板
鏟斗底板
焊接區域
鏟斗底板

高強度旋架

加固旋架以支撐新的ROPS駕駛艙，同時增加機器耐久性。

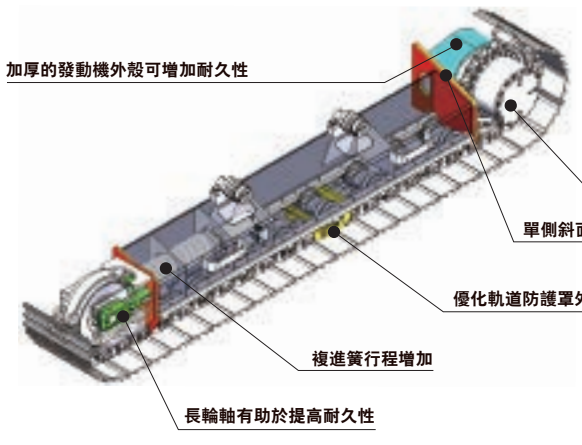


駕駛艙下方的大型橫樑—增加強度和穩定性

駕駛艙下方加厚的側梁—增加強度和耐久性

高強度底盤

為便於車輛移動，對軌道系統進行加固，確保更長的磨損時間，提高機器性能，增強穩定性。



加厚的發動機外殼可增加耐久性

頂蓋的六角螺栓可便於日常維護

單側斜面機架易於清潔泥土

優化軌道防護罩外形

複進簧行程增加

長輪軸有助於提高耐久性

標準EMS(簡易維護系統)

住友的EMS可確保所有的插銷和套管始終處於充分潤滑狀態，防止發出聲響。這個系統可大大延長插銷和鋼套的使用壽命。

鏟斗周圍的潤滑間隔時間為250個小時，其他部件的潤滑間隔時間則為1000個小時，使連接部件長時間保持潤滑狀態，通過減少摩擦和震顫，延長部件的使用壽命。

· 鏟斗潤滑間隔時間：**250個小時**
· 其他部件的潤滑間隔時間：**1,000個小時**
· 潤滑加油間隔時間取決於作業條件。

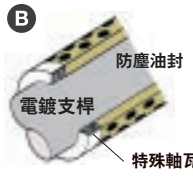
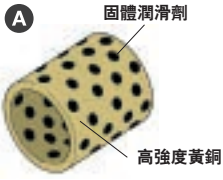


→ 裝有不銹鋼EMS鋼套的配件
→ 裝有EMS鋼套的配件

■ EMS鋼套



① 嵌入高強度黃銅的固態潤滑劑在套管表面形成B層，防止與金屬直接接觸，保持良好的潤滑狀態，減少連接件的磨損。



② 軸瓦表面經過電鍍處理，增加表面硬度，改善耐磨性。

■ 鋼制EMS鋼套



在鏟斗周圍安裝鋼制EMS鋼套

使用EMS的注意事項

- ① 儘管已裝入潤滑油，但仍需根據灰塵情況，每隔1000個小時或6個月進行潤滑加油。
- ② 如遇水中挖掘作業，部件長時間浸沒水中後，有必要進行加油潤滑。
- ③ 建議在配合使用液壓破碎機、碾碎機或切石鋸等其他高衝擊強度配件後進行加油潤滑。
- ④ 在卸下、安裝鏟斗時，請徹底清潔鏟斗的連接栓。



卓越性能 創新技術

耐久性和維護

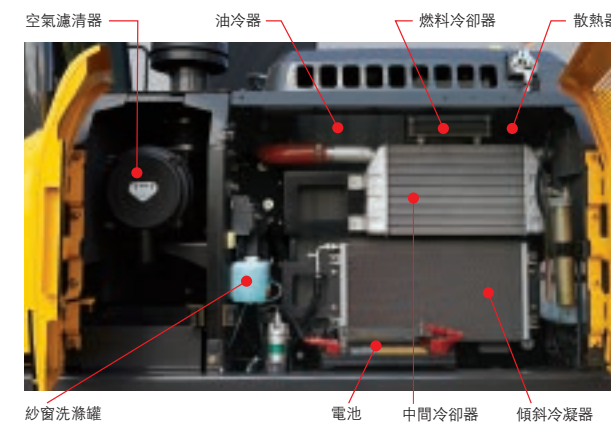
維護保養的方便性和耐久性都是衡量機器性能的重要指標。通過在地面上即可觸及的位置便可進入發動機區域，這使得日常維護變得非常便捷。冷卻性能和耐久性的增強進一步提升了機器的穩定性。

進入發動機在地面上即可觸及的位置便於進行預防性保養

從地面位置即可對各個部件進行清潔和維護，無需攀爬至挖掘機的上部。

• 提高冷卻性能

透過大型散熱器和油冷卻器，改善冷卻性能，提高穩定性。此外，防塵網的清潔也更趨簡便化。



高性能回油過濾器

液壓油的更換間隔時間為5000個小時，回油過濾器的更換間隔時間為2000個小時。一個高性能回油過濾器可像腎一樣發揮過濾作用。



• 液壓油的更換間隔時間為：**5,000**個小時

• 過濾器的使用壽命：**2,000**個小時

· 作業條件的不同，機油和篩檢程式的更換間隔時間也有所不同。

駕駛艙地墊 住友獨特設計

可清洗的地墊經過重新設計，更加便於取出和清潔。

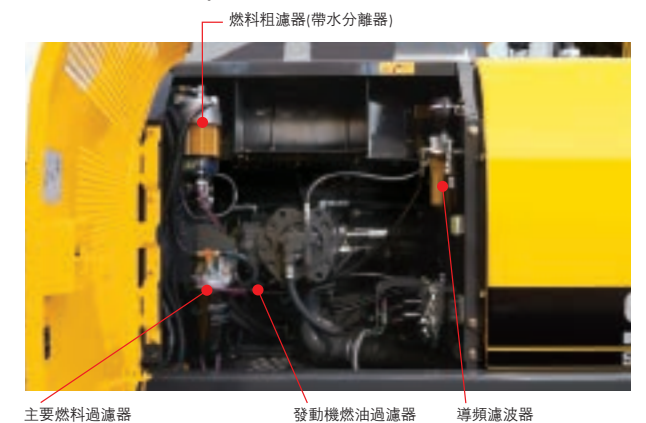


新型側架形狀

經過重新設計的側架剖面形狀，使清潔變得更加便捷。

• 簡便過濾器更換

標準配置的設備中，為主要的燃料過濾器提供了燃料粗濾器和堵塞感應器，減少因燃料堵塞而造成的不便。此外，燃料和機油濾清器被安裝在地面上即可觸及的位置，以便於更換部件。



便於接觸空調過濾器

進氣孔過濾器位於可鎖式分隔間內，便於進行替換，同時使對內部駕駛艙過濾器的檢查也變得更加簡便。



保險絲箱位置

保險絲箱位於作為後側的一個獨立分隔間內，便於進行更換作業。





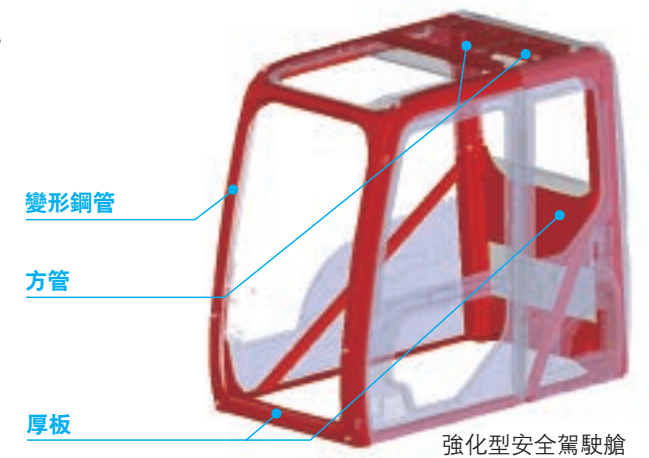
卓越性能 創新技術

安全性和操作人員的舒適性

採用全新強化型安全駕駛艙。
高強度駕駛艙大幅提高了操作人員的安全性。

全新開發的強化型安全駕駛艙

優化設計和強化部件大幅提升了駕駛艙的整體強度。



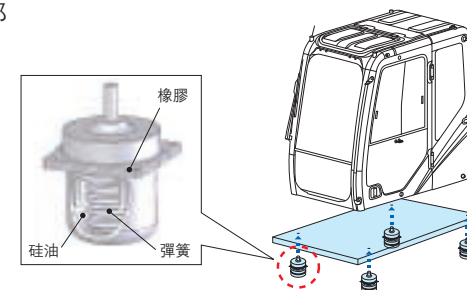
提高作業安全性的廣闊視野

除了廣闊的前方視野，拓寬的上方視野更能提升作業安全性。



超舒適的駕駛艙安裝支架和壓力艙

新型駕駛艙非固定支架可有效減少對駕駛艙傳遞振動和衝擊力，提高操作人員的乘坐舒適度，減少操作人員的疲勞感。駕駛艙採用加壓設計，防止灰塵進入駕駛艙內部。



新型FOPS二級頭部護板(選配配件)

FOPS二級頭部護板為可選部件。透明隔柵經過重新設計後，可提供更好的保護和視野。



安全、方便地進入和離開駕駛艙

大型扶手便於打開/關閉駕駛室艙門，增加室內空間便於操作人員進入和離開駕駛艙。



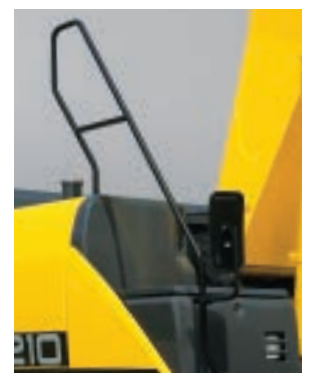
駕駛室乘降便利



新型右前方大型踏板



防滑板 往五環物設計



符合ISO的大型扶手

駕駛艙前護板(選配配件)

可選的駕駛艙前護板可防止在拆毀作業時飛來的碎片殘骸，增加安全性。

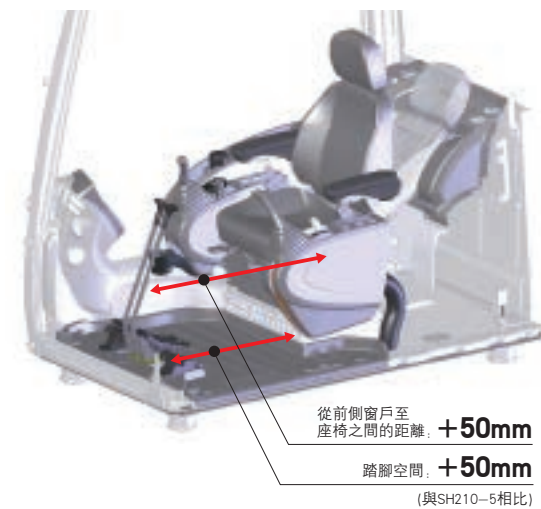


安全性和操作人員的舒適性

懸掛支架上的寬敞駕駛艙和傾斜的懸掛式座椅可幫助緩解操作人員的疲勞，提供舒適的工作環境。

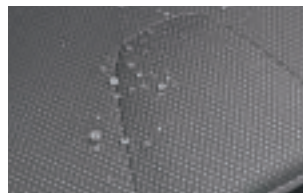
設計優美的寬敞駕駛艙

寬敞的駕駛艙空間和室內空間確保操作時的舒適感。椅背傾斜程度有四段可進行垂直調整，增加的前後距離可提供最佳作業條件。



高機能傾斜式座椅

座椅的傾斜系統可使操作人員將座椅放平後就地休息，而無需移除頭枕。懸掛式座椅可消除震動，減輕疲勞。另外還可選配懸浮氣墊坐席。



超級防水的座椅外套可防止污漬和水漬。



懸浮氣墊(可選配件)

輔助操作踏板

輔助操作踏板可減緩踏力，踏板角度亦可進行調整。



提高舒適性的裝備



行李空間



保溫和冷藏箱



雜誌架

自動空調

通過八個通風口達到恆溫，比空調更加強勁，溫控效能提升8%，氣流改善達24%(與SH210-5相比)。



配有MP3插口和USB端口的收音機和揚聲器

除AM/FM無線電臺和改善音質的雙重揚聲器系統之外，還增加了MP3播放機的附屬音源孔。



操作桿內建開關

操作手柄上設有單觸式怠速模式、喇叭、收音機靜音、單觸式雨刷按鈕，以便於在作業過程中進行操作。



單觸式收音機靜音開關(左手柄)



單觸式雨刷開關(右手柄)



安全性和操作人員的舒適性

為了給操作人員在作業過程中更加方便，DASH6裝有一個7寸寬屏彩色LCD顯示器，具有各項功能和統一設計的操作面板。駕駛艙為操作人員提供的舒適且安全的作業環境。

大型高清LCD顯示器

新型的大型高清全屏彩色LCD顯示器提升易讀性，操作面板則易於操作。新增的功能包括能顯示節油參數的ECO計量表，顯示操作狀態和警示資訊，從而提供精確的資訊，改善工作效率和安全性。

1 2 3 4

5 6 7

8 9 10

11 12 13 14 15

A B C

D E F

G H I

指示器

- 1 工作模式
- 2 行走模式
- 3 工作指示燈
- 4 發動機怠速模式
- 5 防盜
- 6 附屬配件選擇
- 7 數位時鐘
- 8 ECO計量表
- 9 油位表
- 10 發動機冷卻劑溫度
- 11 耗油指示器
- 12 液壓油溫
- 13 功率增加
- 14 收音機靜音
- 15 計時表

操作面板

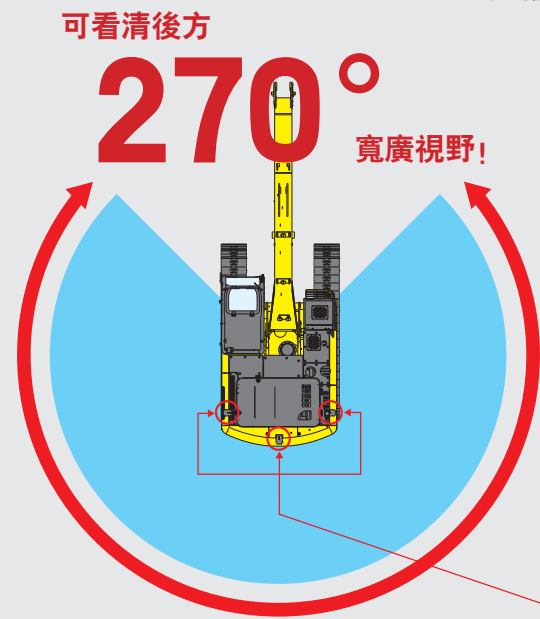
- A 行走速度按鈕
- B 油耗按鈕
- C 輔助液壓設置
- D 電腦功能表
- E 開啟 / 關閉攝像機
- F 計時表 / 攝影鏡頭切換按鈕
- G 窗戶清潔劑控制
- H 發動機怠速模式按鈕
- I 工作燈開啟 / 關閉
- J 窗戶雨刷控制

FVM提供更可靠的施工現場安全性(選配配件)

住友獨特設計

顯示器可升級成為住友獨有的FVM（現場助視系統），提供挖掘機白天和夜晚周圍270°清晰的自頂向下視野。這使得操作人員更加容易看清周圍區域。不同的攝影鏡頭也可匯聚在一個顯示器上。

* FVM是監視周圍安全性的支持系統，並不防止障礙物的碰撞。操作過程中必須避免過分依賴FVM，切記安全作業。
*FVM是住友重機械工業的註冊商標



FVM螢幕 (白天)



FVM螢幕 (夜晚)

切換方便

使用一個按鈕就可以切換自頂向下視野或其他攝影鏡頭（右側、後方）的圖像。可以隨心所欲地進行安全檢查。



後視攝像機(選配配件)



側視攝像機(選配配件)

規格尺寸

SH210（LC）－6規格表

配置全新液壓系統的SPACE5+電子控制發動機和SIH；S+包括三個作業模式（SP，H和A），單觸式／自動怠速系統、自動增強功率、速度輔助系統和功率擺動系統。

SH210（LC）－6	
型號	五十鈴 GI－4HK1X
類型	四缸水冷四行程柴油高壓共軌柴油機(電氣控制)，配有空冷中間冷卻器的渦輪增壓器。
額定輸出	117.3 kW (159.5 PS)/1,800 min ⁻¹
最大扭矩	606 N－m/1,500 min ⁻¹
活塞排量	5.19 ltr (5,193cc)
口徑和衝程	115 mm x 125 mm
啟動系統	24V發動機啟動
交流發電機	24 V，50 A
燃料箱	410升
空氣過濾器	雙層濾心

液壓泵

兩個可變排量的軸向柱塞泵為大臂／小臂／鏟斗，回轉和行走提供動力。一個齒輪泵用於先導控制。

SH210（LC）－6	
最大油流	2x211 升/分鐘
先導泵最大油流	18 升/分鐘

液壓馬達

行走：兩個可變排量軸向柱塞馬達

回轉：一個固定排量軸向柱塞馬達

溢流閥設置

大臂／小臂／鏟斗…………38.7 MPa (395 kgf/cm²) <保持壓力>
大臂／小臂／鏟斗…………34.3 MPa (350 kgf/cm²) <運行壓力>
大臂／小臂／鏟斗…………36.8 MPa (375 kgf/cm²) 帶自動功率增強功能，<運行壓力>

回轉回路……………29.4 MPa (300 kgf/cm²)

行走回路……………34.3 MPa (350 kgf/cm²)

控制閥

設有大臂／小臂閉鎖閥

一個四邊滑閥用於右側軌道行走，鏟斗，大臂和小臂提速

一個五邊滑閥用於左側軌道行走，附屬，回轉，大臂提速和小臂

液壓油芯

回油過濾器……………6微米

導頻濾波器……………8微米

吸濾器……………105微米

液壓缸

SH210（LC）－6		
缸體	數量	內徑 x 杆直徑 x 行程
大臂	2	120 mm x 85 mm x 1,255 mm
小臂	1	140 mm x 100 mm x 1,460 mm
鏟斗	1	120 mm x 85 mm x 1,010 mm

雙動螺栓緊固型氣缸筒端；熱處理的鋼制套管安裝在氣缸筒和杆端。

駕駛艙和控制

駕駛艙安裝在四個非固定支架上。其主要特點包括安裝安全玻璃於前側、後側和側面窗戶，設有頭枕和扶手的可調節精緻懸掛座椅，點菸器，彈出式天窗和可使用清潔劑的雨刷。前方窗戶可向上滑動收起，下側的前方窗戶則可移除。控制操作杆位於傾斜控制台的四個不同位置。採用內置式彩色顯示器。搭配薄膜式按鈕開關。

迴旋

行星減速裝置通過軸向柱塞馬達提供動力。內部的齒環與潤滑孔結合，為活塞提供潤滑作用。擺動支座採用單排剪式滾珠軸承。雙級安全閥可確保回轉速度平穩下降並停止。機械閥盤回轉制動。

SH210（LC）－6	
迴旋速度	0～11.5 min ⁻¹
尾部迴旋半徑	2,750 mm
迴旋扭矩	64 kN·m (6,526 kgf·m)

底盤

X型的車身設計採用一體化的焊接固定，以確保強度和耐久性。採用防震彈簧對氣缸軌道調節器進行潤滑。底盤採用潤滑過的滾輪和惰輪。

履帶類型：密封連接履帶

上方滾筒

經過熱處理，安裝在鋼制套管並澆鑄低鉛錫青銅，密封後可長期進行潤滑。

下方滾筒

經過熱處理，安裝在鋼制套管並澆鑄低鉛錫青銅，密封後可長期進行潤滑。

軌道調整

惰輪輪軸與潤滑油缸進行調整，並與每一側框架合併；調整支架的機械裝置與重型複進簧匹配。

每一側滾筒和履帶板的數量

	SH210－6	SH210LC－6
上方滾筒	2	2
下方滾筒	7	8
履帶板	46	49

行走系統

採用簡約軸向馬達的雙速獨立靜液壓系統可提升性能。液壓馬達輸出軸與行星減速裝置和軌道鏈輪齒結合。所有液壓部件都安裝在側架內側。行走速度可透過顯示器的操作面板進行選擇。液壓釋放閥盤駐車制動內建每個發動機。

SH210（LC）－6		
行走速度	高	5.6 km/h
	低	3.4 km/h
拉杆牽引力		189 kN (19,273 kgf)

潤滑劑和冷卻劑容量

SH210（LC）－6	
液壓系統	240 升
液壓油箱	147 升
燃料箱	410 升
冷卻系統	30.8 升
終傳動箱(每側)	5.0 升
回轉傳動箱	5.0 升
發動機曲軸箱	23.1 升

附屬液壓系統

SH210（LC）－6			
附屬管道類型 (選配配件)	適用於破碎機	適用於雙動式 (破碎機&碎石機)	適用於D/A+第二可選線路
小臂類型	標準型	強力型	強力型
鏟斗聯動類型	強力型	強力型	強力型
附屬液壓泵流	211 升/分鐘	422 升/分鐘	422+60 升/分鐘

鏟斗

SH210（LC）－6					
鏟斗容量 (ISO/SAE/PCSA堆積容量)	0.80 m³		0.90 m³		1.00 m³
鏟斗類型	標準	重型	標準	標準	高強度
齒數	5		5		6
寬度	單位：毫米	含側面切刀	1,130	1,136	1,230
		不含側面切刀	1,030	1,036	1,130
重量	單位：千克	630	727	665	737
組合	2.40 m小臂	◎(◎)	◎(◎)	●(◎)	○(●)
	2.94 m小臂	●(◎)	●(◎)	○(●)	○(○)

◎ 適合最大密度達2,000千克/立方米或更少的材料類型

● 適合最大密度達1,800千克/立方米或更少的材料類型

○ 適合最大密度達1,600千克/立方米或更少的材料類型

△ 適合最大密度達1,400千克/立方米或更少的材料類型

數字()：LC類型

重量&地面壓力

SH210－6				
履帶板類型	履帶板寬度	整體寬度	車身重量	接地比壓
三道履齒履帶板	600 mm	2,800 mm	20,500 kg	46 kPa
	800 mm	3,000 mm	21,100 kg	35 kPa

SH210LC－6				
履帶板類型	履帶板寬度	整體寬度	車身重量	接地比壓
三道履齒履帶板	600 mm	2,990 mm	20,900 kg	43 kPa
	800 mm	3,190 mm	21,600 kg	34 kPa

挖掘力

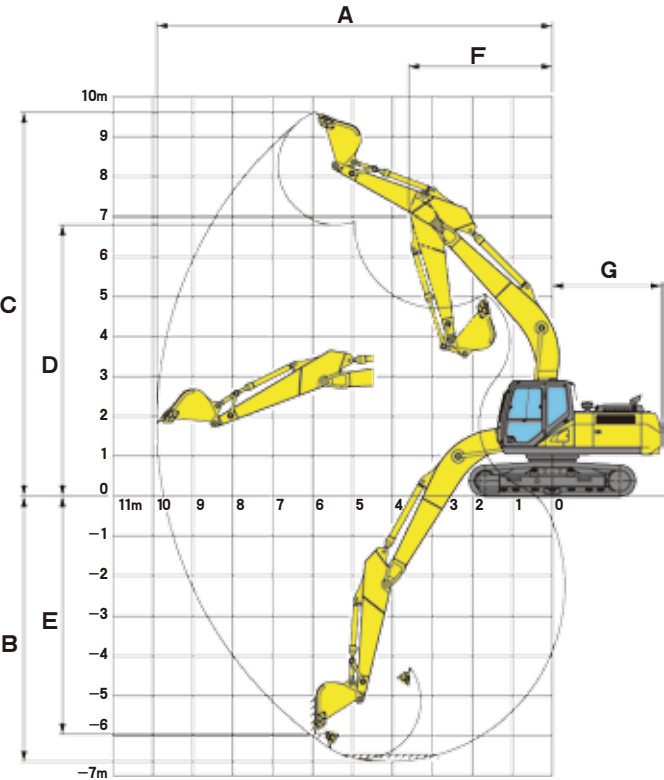
SH210（LC）－6				
小臂長度	2.40 m		2.94 m	
鏟斗挖掘力	ISO 6015	142 kN	〈152 kN〉	142 kN
〈配有自動功率增強功能〉	SAE，PCSA	127 kN	〈136 kN〉	127 kN
小臂挖掘力	ISO 6015	123 kN	〈132 kN〉	103 kN
〈配有自動功率增強功能〉	SAE，PCSA	119 kN	〈127 kN〉	100 kN

根據不同國家和地區的需要，配件和規格尺寸有所不同。

主要規格尺寸		SH210-6	SH210LC-6
		標準規格尺寸	標準規格尺寸
底座	大臂長度	5.70 m	
	小臂長度	2.94 m	
	鏟斗容量(ISO堆積容量)	0.8 m³	0.9 m³
	車身重量	20,500 kg	20,900 kg
發動機	品牌和型號	五十鈴 GI-4HK1X	
	額定輸出	117.3 kW (159.5 PS)/1,800 min ⁻¹	
液壓系統	排量	5.19 ltr	
	主泵	帶有調節系統的兩個可變排量軸向活塞泵	
	最大壓力	34.3 MPa	
	(配有自動功率增強功能)	36.8 MPa	
	行走馬達	可變排量軸向活塞馬達	
性能	制動器類型	機械閘盤制動	
	回轉馬達	固定排量軸向活塞馬達	
	行走速度	5.6/3.4 km/h	
	拉杆牽引力	189 kN	
	爬坡能力	70% <35°>	
	地面壓力	46 kPa	43 kPa
	迴旋速度	11.5 min ⁻¹	
	鏟斗挖掘力	142 kN	
	帶有功率增強功能	152 kN	
	小臂挖掘力	103 kN	
其他	配有功率增強功能	110 kN	
	燃料箱	410 升	
	液壓油箱	147 升	

工作範圍

SH210 (LC) -6		
小臂長度	2.40 m	2.94 m
大臂長度	5.70 m	
A 最大挖掘半徑	9,420 mm	9,900 mm
B 最大挖掘深度	6,110 mm	6,650 mm
C 最大挖掘高度	9,410 mm	9,610 mm
D 最大卸料高度	6,590 mm	6,810 mm
E 最大垂直挖掘深度	5,500 mm	5,960 mm
F 最小前方迴旋半徑	3,600 mm	3,600 mm
G 後端迴旋半徑	2,750 mm	



標準設備

[液壓系統]

- SIH.S+液壓系統
- 運行模式(SP, H, A模式)
- 自動雙速行走
- 自動功率增強
- 小臂/大臂/鏟斗恢復回路
- 旋轉操縱桿聯動煞車系統
- 高性能回油過濾器

[駕駛艙/內部設備]

- 強化駕駛艙
- 頂部防護蓋OPG1級(駕駛艙內結構)
- 採用四點式非固定安裝架的減振駕駛艙懸浮裝置
- 內置式全屏彩色顯示幕
- 傾斜控制台
- 開放式加壓全自動空調
- 除霜裝置
- 加熱&冷卻箱
- 懸浮座椅
- 擋風玻璃雨刷(間歇操作功能)
- 水杯支架
- AM/FM收音機 (帶靜音功能和AUX端和USB端)
- 操縱杆上的收音機靜音/擋風玻璃雨刷單獨控制
- 時鐘
- 雜誌架
- 配件箱
- 地墊
- 臂枕靠枕&頭部靠枕
- 菸灰缸&點菸器
- 駕駛艙照明燈(開關功能)
- 掛勾

[安全設備]

- 後視鏡(左/右)
- 逃生工具
- 伸縮式座椅安全帶
- 艙門鎖杆
- 行走警報(開關裝置)
- 防盜警報系統
- 引擎艙防火牆
- 風扇罩
- 引擎緊急停止開關
- 引擎空檔啟動

[其他]

- 自動/單觸怠速
- 自動怠速關閉系統
- EMS
- 長效型液壓油
- 兩個照明燈(主要裝置和大臂左側)
- 燃料過濾器
- 燃料粗濾器 (採用油水分離器)
- 雙層空氣濾清器
- 配有潤滑油的履帶板
- 大型工具箱
- 一組工具

附件(選配配件)

■ 駕駛艙頂部照明燈



■ 遮雨板



■ 12V電源(DC-DC變壓器)



■ 頭部護板(FOPS 二級)



■ 前側護板(OPG 一級或二級)



■ 前側網眼護板(全覆蓋/下方)



■ 粗濾器 (自動噴出型)



■ 空氣懸浮裝置(KAB座椅)



■ 補充燃料泵

■ 側面攝影鏡頭

■ 符合ISO的鏡面

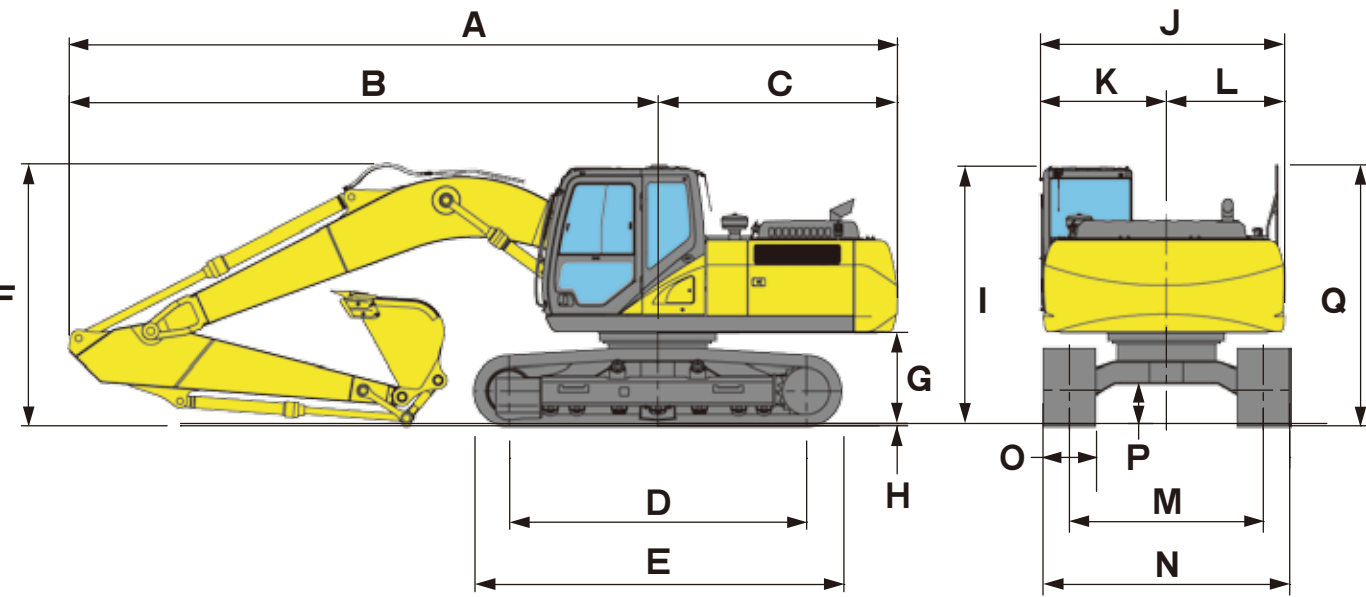
■ 雙重履帶鏈板

■ 信號燈

■ FVM (現場助視系統)

■ 散熱式邊門

根據不同國家和地區的需要，配件和規格尺寸可能有所不同。



型號	SH210 (LC)-6	
小臂長度	2.40 m	2.94 m
A 整體長度	9,480 mm	9,400 mm
B 從機芯(至小臂頂部)的長度	6,760 mm	6,680 mm
C 從機芯(至後端)的長度	2,720 mm	
D 機芯至輪芯	3,370 (3,660) mm	
E 爬坡總長度	4,180 (4,465) mm	
F 總高度(至大臂頂部)	3,190 mm	2,970 mm
G 上方結構下面的淨空高度	1,040 mm	
H 底座高度	26 mm	
I 駕駛室高度	2,950 mm	
J 上方結構整體寬度	2,770 mm	
K 從機芯的寬度(左側)	1,430 mm	
L 從機芯的寬度(右側)	1,340 mm	
M 軌距	2,200 (2,390) mm	
N 車盤總寬度	2,800 (2,990) mm	
O 機座寬度	600 mm	
P 最小離地距離	440 mm	
Q 扶手高度	2,960 mm	

數字(): LC類型